

Une étude



pour



www.frst.vc

Un entrepreneur Président ?

L'appétence des Français pour la candidature d'un entrepreneur lors de l'élection présidentielle et potentiel de vote pour des dirigeants français

Février 2025

Jean-Daniel Lévy, Directeur délégué – Stratégies politiques et d'opinion

Pierre-Hadrien Bartoli, Directeur des études politiques et d'Opinion

Antoine Gautier, Chef de groupe au Département Politique – Opinion



Sommaire

Méthodologie d'enquête

P.3

Principaux enseignements

P.5

Résultats

P.7

Méthodologie d'enquête



Enquête réalisée **en ligne** du **31 janvier** au **4 février 2025**.



Échantillon de **1 077** personnes, représentatif de la population française âgée de 18 ans et plus.



Méthode des quotas et redressement appliqués aux variables suivantes : **sexe**, **âge**, **catégorie socioprofessionnelle** et **région** de l'interviewé(e).



Aide à la lecture des résultats détaillés :

- Les chiffres présentés sont exprimés en pourcentage.
- Les chiffres en italique sont ceux qui apparaissent significativement au-dessus de la moyenne.

Intervalle de confiance

L'intervalle de confiance (parfois appelé « marge d'erreur ») permet de déterminer la confiance qui peut être attribuée à une valeur, en prenant en compte la valeur observée et la taille de l'échantillon. Si le calcul de l'intervalle de confiance concerne les sondages réalisés avec la méthode aléatoire, il est communément admis qu'il est proche pour les sondages réalisés avec la méthode des quotas.

Taille de l'échantillon	5% ou 95%	10% ou 90%	20% ou 80%	30% ou 70%	40% ou 60%	50%
100 interviews	4,4	6,0	8,0	9,2	9,8	10
200 interviews	3,1	4,3	5,7	6,5	6,9	7,1
300 interviews	2,5	3,5	4,6	5,3	5,7	5,8
400 interviews	2,2	3,0	4,0	4,6	4,9	5,0
500 interviews	2,0	2,7	3,6	4,1	4,4	4,5
600 interviews	1,8	2,4	3,3	3,8	4,0	4,1
800 interviews	1,5	2,1	2,8	3,2	3,4	3,5
1 000 interviews	1,4	1,8	2,5	2,9	3,0	3,1
2 000 interviews	1,0	1,3	1,8	2,1	2,2	2,3
3 000 interviews	0,8	1,1	1,5	1,7	1,8	1,8
4 000 interviews	0,7	0,9	1,3	1,5	1,6	1,6
6 000 interviews	0,6	0,8	1,1	1,3	1,4	1,4

Note de lecture : dans le cas d'un échantillon de 1000 personnes, si le pourcentage mesuré est de 10%, la marge d'erreur est égale à 1,8. Il y a donc 95% de chance que le pourcentage réel soit compris entre 8,2% et 11,8% (plus ou moins 1,8 point).

Principaux enseignements

Principaux enseignements

En partenariat avec Frst Capital, Toluna Harris Interactive a réalisé une enquête pour mesurer l'appétence des Français pour la candidature d'un entrepreneur lors de l'élection présidentielle et le potentiel de vote pour plusieurs dirigeants français.

Que retenir de cette enquête ?

- Interrogés à froid dans le contexte du débat sur le budget 2025, 7 Français sur 10 accueillent favorablement l'idée qu'un entrepreneur soit candidat à l'élection présidentielle. Une opinion qui traverse de manière plutôt homogène les catégories socio-économiques, qu'il s'agisse du genre, de l'âge et de la catégorie socio-professionnelle.
- 2 Français sur 3 estiment par ailleurs que ce serait une bonne chose qu'un entrepreneur soit élu Président de la République, en mettant principalement en avance les compétences acquises dans leurs fonctions professionnelles précédentes. Parmi ceux qui estiment que c'est une bonne chose, 56% considèrent que les entrepreneurs pourraient apporter leur bonne connaissance des enjeux économiques et financiers, 49% la recherche de l'efficacité et de la performance dans leur manière de gouverner, 46% la capacité à travailler en équipe et à déléguer. Notons à l'inverse que les Français estimant que cette élection d'un entrepreneur ne serait pas une bonne chose considèrent qu'il ne connaîtrait pas suffisamment bien le fonctionnement de l'Etat (44%), qu'il aurait une vision trop centrée sur les enjeux économiques (40%) ou encore qu'il chercherait à favoriser les milieux économiques qui lui sont proches (38%).
- Ont été soumis aux Français plusieurs noms d'entrepreneurs et dirigeants de grandes entreprises afin de mesurer leur appétence pour une éventuelle candidature de ces personnalités à la prochaine élection présidentielle. Parmi la liste testée, Michel-Edouard Leclerc et Bernard Arnault sont les deux entrepreneurs que les Français aimeraient le plus voir se présenter à la prochaine élection présidentielle (dans des proportions néanmoins toujours minoritaires : respectivement 43% et 34%), devant François-Henri Pinault (30%), Xavier Niel (29%), Vincent Bolloré (28%) et Stanislas Niox-Château le fondateur de Doctolib (28%).
- Pour aller plus loin, et même si la situation est aujourd'hui purement hypothétique, nous demandons également aux Français s'ils pourraient voter pour chacun de ces entrepreneurs au 1er tour de la prochaine élection présidentielle : 4 Français sur 10 indiquent qu'ils pourraient voter pour Michel-Edouard Leclerc et 1/3 pour Bernard Arnault s'ils devaient être candidats, les autres dirigeants recueillant des scores un peu inférieurs à 30%. Notons ici que le potentiel de vote pour Michel-Edouard Leclerc est relativement similaire que l'on se situe à gauche, au centre ou à droite sur l'échiquier politique, tandis que celui en faveur de Bernard Arnault est un peu plus élevé auprès des proches des Républicains (43%) et du RN (38%).
- Le potentiel ne constitue nullement une intention de vote. Il reflète si ce n'est la volonté la possibilité ou non de voter pour une personnalité. Le moment du vote constitue un choix dans le cadre d'une offre définie. Ici, les personnes interrogées avaient la possibilité de répondre favorablement à plusieurs noms leur étant proposés.
- On le sait, le principe même de la candidature de ces entrepreneurs à la prochaine élection présidentielle est aujourd'hui purement hypothétique, de même que la transformation d'une opinion favorable en vote à l'issue d'une campagne. Cependant, ces résultats nous montrent que les Français sont loin d'être réfractaires à la candidature d'un entrepreneur à la Présidence de la République.

Résultats

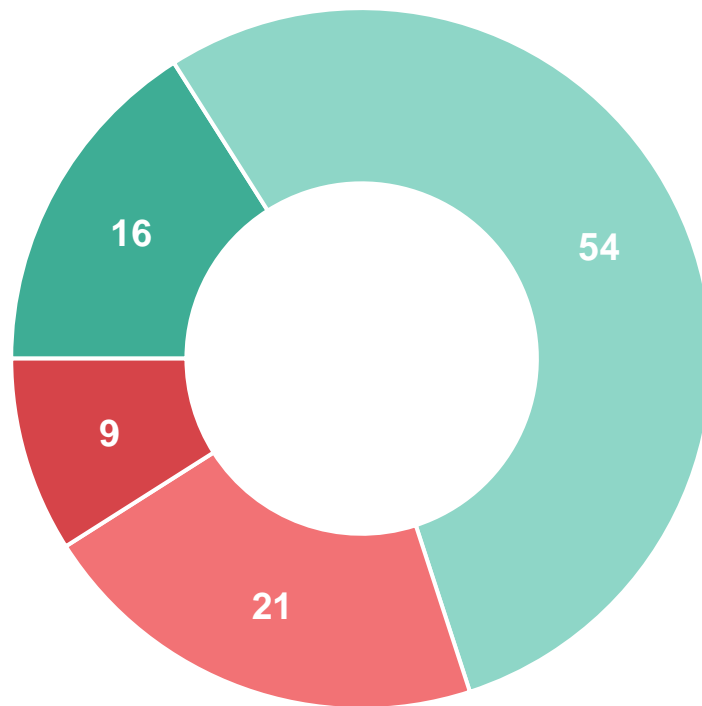
L'idée qu'un entrepreneur soit candidat à l'élection présidentielle est accueillie favorablement par les Français : 7 sur 10 estiment que ce serait une bonne chose

Diriez-vous que ce serait une bonne ou une mauvaise chose qu'un(e) entrepreneur soit candidat(e) à l'élection présidentielle ?

- À tous, en % -

Une bonne chose : 70%

Une mauvaise chose : 30%



■ Une très bonne chose

■ Plutôt une mauvaise chose

■ Plutôt une bonne chose

■ Une très mauvaise chose

Bonne chose, en %

Un homme 72

Une femme 68

18-24 ans 67

25-34 ans 75

35-49 ans 70

50-64 ans 67

65 ans et plus 70

CSP+ 73

Dont Cadres et professions libérales 70

CSP- 71

Proximité politique

La France Insoumise 73

Parti socialiste 60

Les Ecologistes (ex-EELV) 66

Ensemble 74

Les Républicains 82

Rassemblement National 72

Sans préférence partisane 63

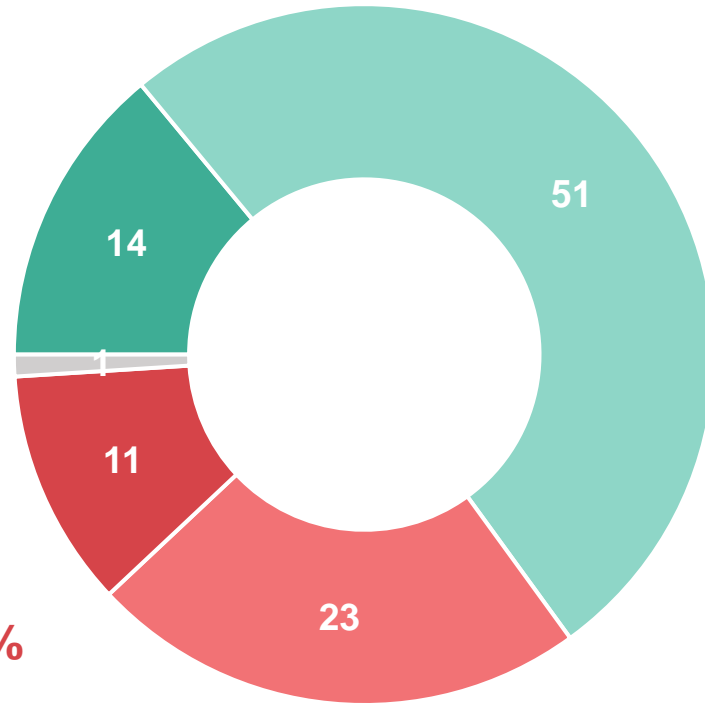
2 Français sur 3 estiment par ailleurs que ce serait une bonne chose qu'un entrepreneur soit élu Président de la République

Diriez-vous que ce serait une bonne ou une mauvaise chose qu'un(e) entrepreneur soit élu(e) Président de la République ?

- À tous, en % -

Une bonne chose : 65%

Une mauvaise chose : 34%



■ Une très bonne chose

■ Une très mauvaise chose

■ Plutôt une bonne chose

■ Ne se prononce pas

■ Plutôt une mauvaise chose

Bonne chose, en %

Un homme 67

Une femme 63

18-24 ans 55

25-34 ans 70

35-49 ans 69

50-64 ans 64

65 ans et plus 64

CSP+ 69

Dont Cadres et professions libérales 66

CSP- 69

Proximité politique

La France Insoumise 66

Parti socialiste 58

Les Ecologistes (ex-EELV) 58

Ensemble 69

Les Républicains 77

Rassemblement National 70

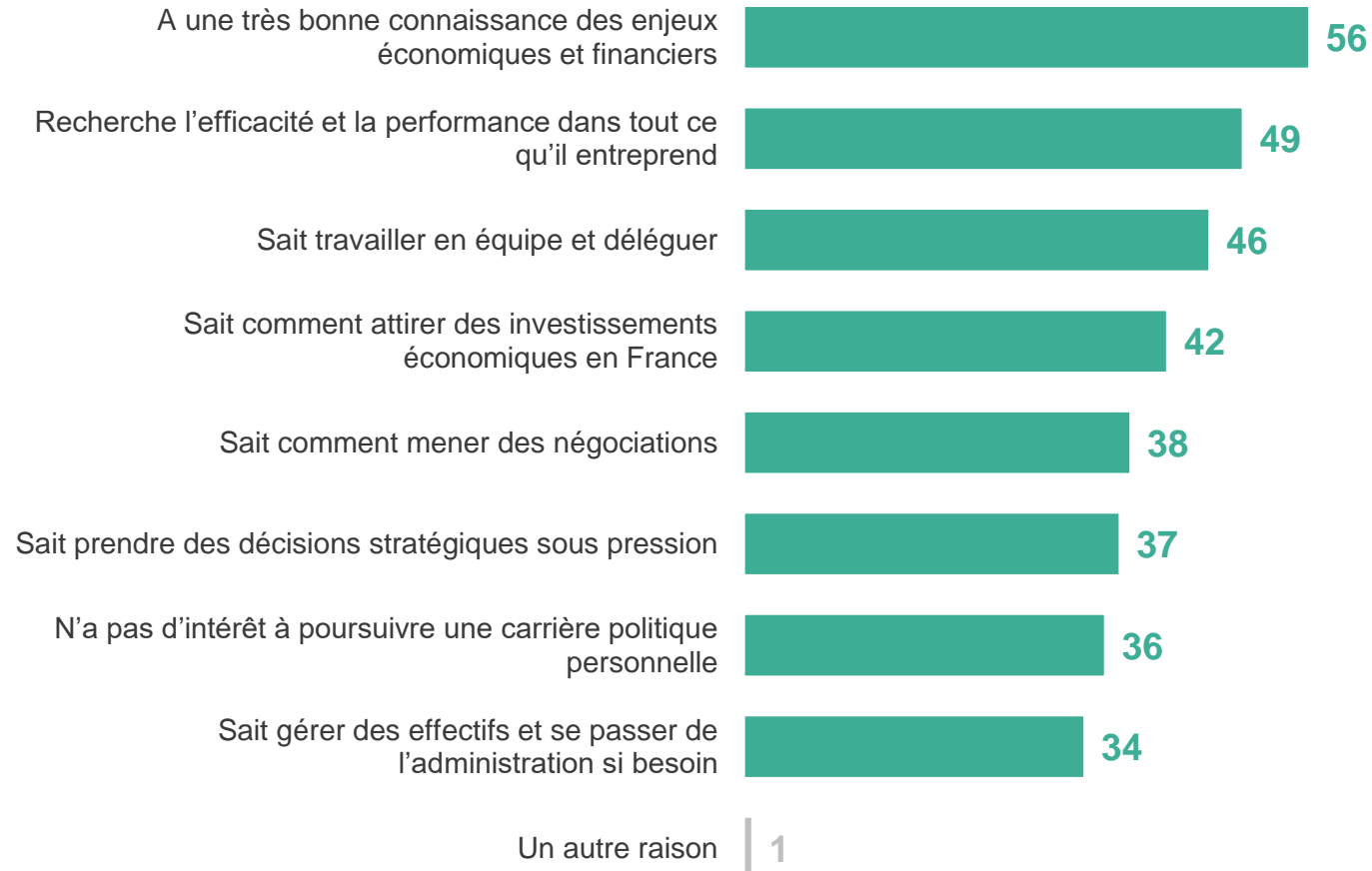
Sans préférence partisane 60

Les Français estimant que ce serait une bonne chose qu'un entrepreneur soit élu Président de la République mettent principalement en avant les compétences acquises dans leurs fonctions professionnelles (connaissance des enjeux économiques et financiers, capacité à travailler en équipe, recherche de l'efficacité)

Pour quelles raisons diriez-vous que ce serait une bonne chose qu'un(e) entrepreneur soit élu(e) Président(e) de la République ? Un(e) entrepreneur ...

Réponses données à l'aide d'une liste, plusieurs réponses possibles

- À ceux qui estiment que ce serait une **bonne chose**, en %



Les Français âgés de 50 ans et plus qui estiment que c'est une bonne chose attribuent davantage que la moyenne chacune de ces affirmations.

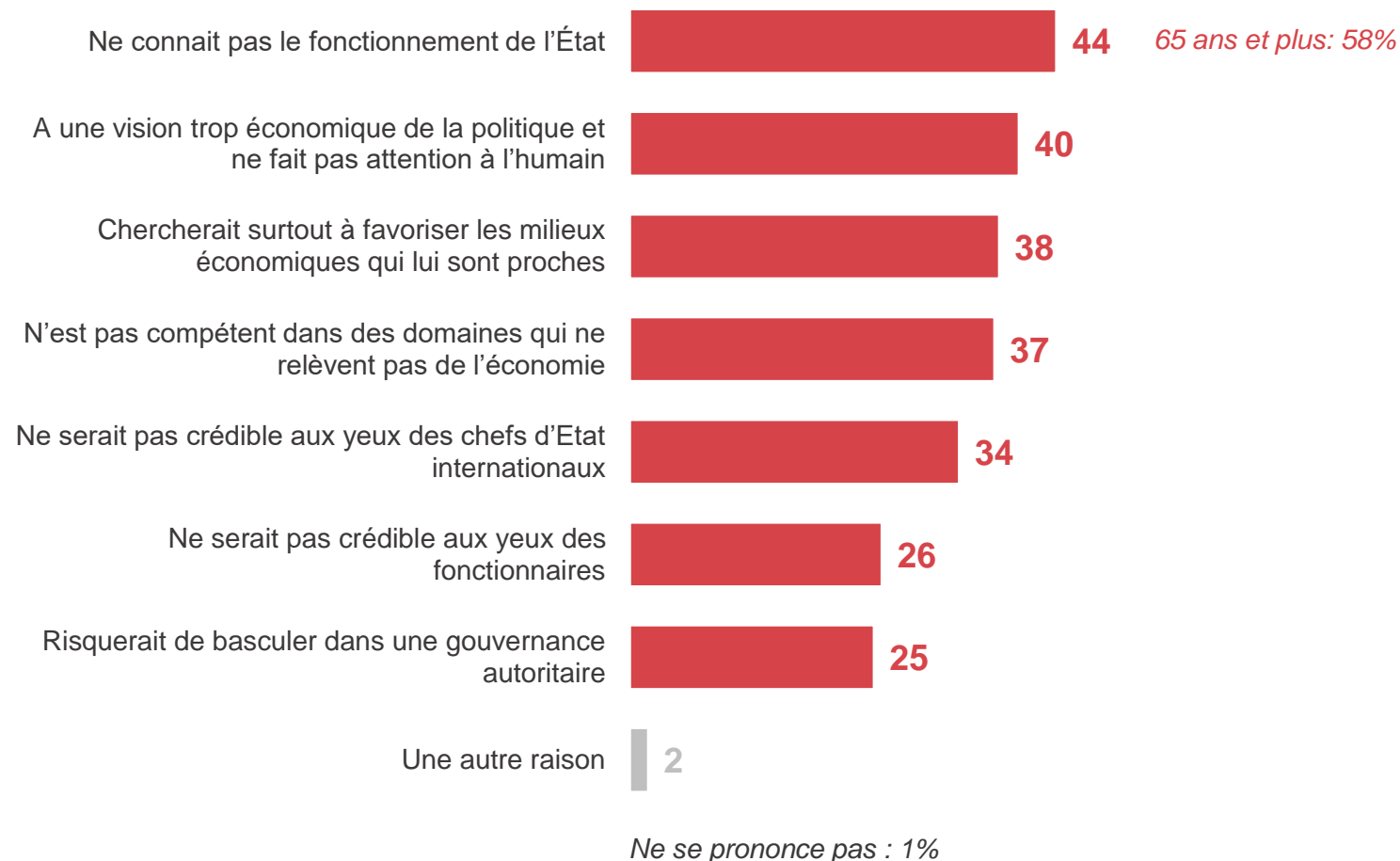
On observe peu de différences en revanche en matière de catégorie socio-professionnelle ou de niveau de revenus.

Les Français estimant que ce serait une mauvaise chose considèrent à l'inverse qu'un entrepreneur ne connaîtrait pas suffisamment bien le fonctionnement de l'Etat et qu'il aurait une vision trop centrée sur les enjeux économiques

Pour quelles raisons diriez-vous que ce serait une mauvaise chose qu'un(e) entrepreneur soit élu(e) Président(e) de la République ? Un(e) entrepreneur ...

Réponses données à l'aide d'une liste, plusieurs réponses possibles

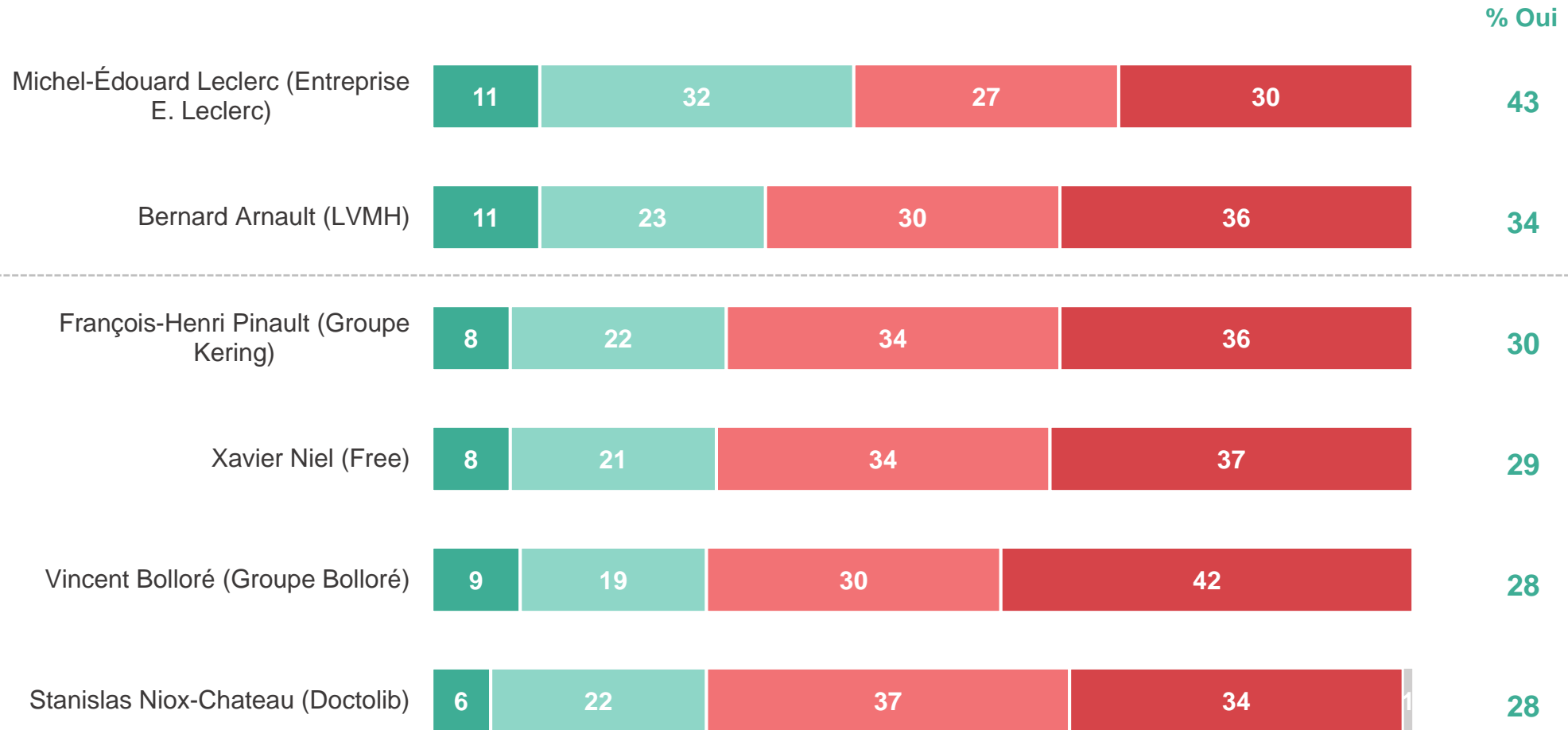
- À ceux qui estiment que ce serait une **mauvaise chose**, en % -



Parmi la liste testée, Michel-Edouard Leclerc et Bernard Arnault sont les deux entrepreneurs que les Français aimeraient le plus voir se présenter à la prochaine élection présidentielle (dans des proportions néanmoins toujours minoritaires)

Souhaiteriez-vous que les entrepreneurs suivants soient candidats à la prochaine élection présidentielle ?

- À tous, en % -



■ Oui tout à fait
 ■ Oui plutôt
 ■ Non plutôt pas
 ■ Non pas du tout
 ■ Ne se prononce pas

Souhait de candidature à l'élection présidentielle, selon la proximité politique

Souhaiteriez-vous que les entrepreneurs suivants soient candidats à la prochaine élection présidentielle ?

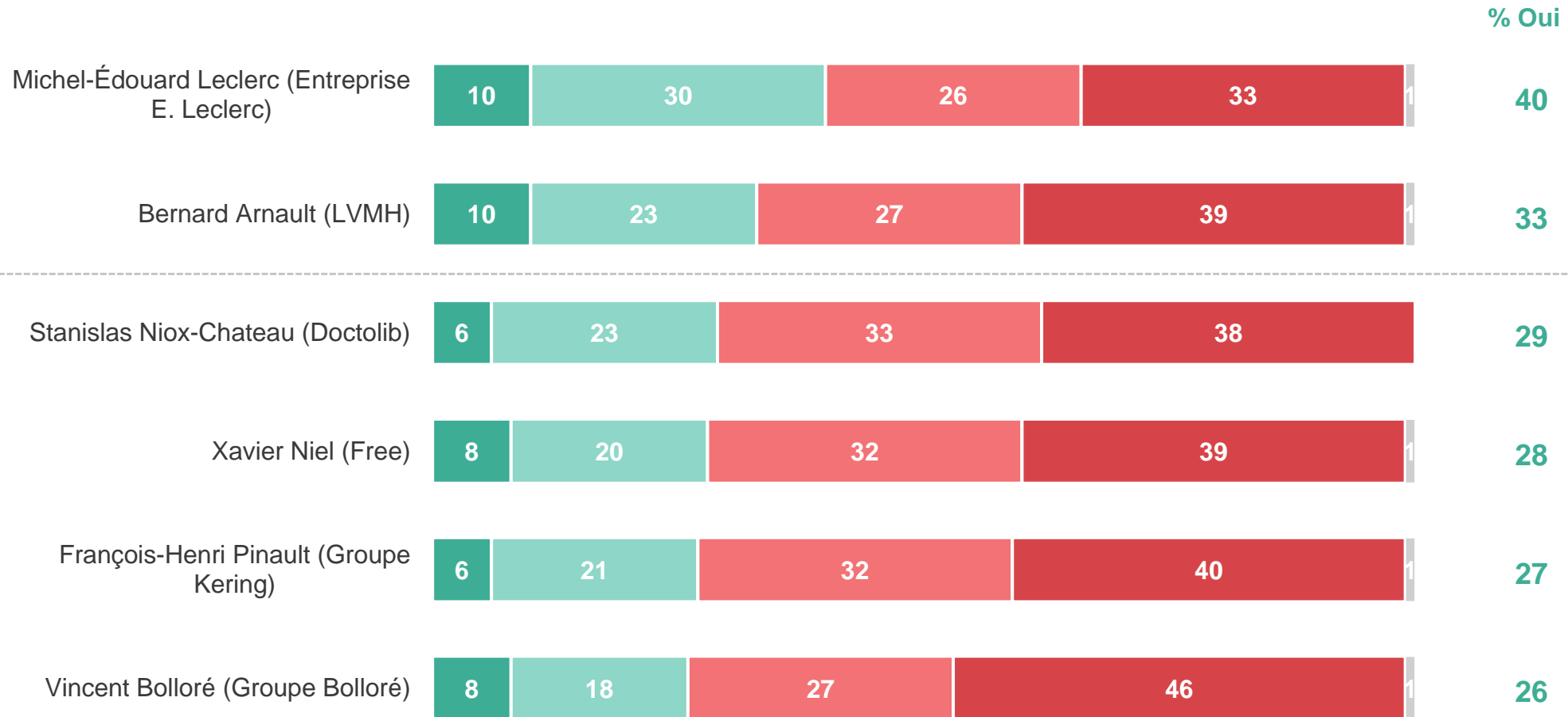
- À tous, en % de réponses « Oui » -

	Proximité politique							
	Ensemble	La France Insoumise	Parti socialiste	Les Ecologistes	Ensemble	Les Républicains	Rassemblement National	Sans préférence partisane
Michel-Édouard Leclerc (Entreprise E. Leclerc)	43	45	44	44	47	42	47	38
Bernard Arnault (LVMH)	34	35	27	30	40	41	40	22
François-Henri Pinault (Groupe Kering)	30	30	27	28	39	47	30	19
Xavier Niel (Free)	29	39	22	29	35	47	25	21
Vincent Bolloré (Groupe Bolloré)	28	31	15	20	31	39	32	18
Stanislas Niox-Chateau (Doctolib)	28	44	24	26	37	33	23	20

Si la situation est aujourd'hui purement hypothétique, 4 Français sur 10 indiquent qu'ils pourraient voter pour Michel-Edouard Leclerc au 1^{er} tour de la prochaine élection présidentielle et 1/3 pour Bernard Arnault s'ils devaient être candidats

Pourriez-vous voter pour chacun des entrepreneurs suivants au 1^{er} tour de la prochaine élection présidentielle ?

- À tous, en % -



■ Oui certainement
 ■ Oui probablement
 ■ Non certainement pas
 ■ Ne se prononce pas

Potentiel de vote lors de la prochaine élection présidentielle, selon la proximité politique

Pourriez-vous voter pour chacun des entrepreneurs suivants au 1^{er} tour de la prochaine élection présidentielle ?

- À tous, en % de réponses « Oui » -

		Proximité politique						
Ensemble		La France Insoumise	Parti socialiste	Les Ecologistes	Ensemble	Les Républicains	Rassemblement National	Sans préférence partisane
Michel-Édouard Leclerc (Entreprise E. Leclerc)	40	44	44	47	46	43	42	33
Bernard Arnault (LVMH)	33	36	26	34	35	43	38	21
Stanislas Niox-Chateau (Doctolib)	29	42	24	37	29	38	25	22
Xavier Niel (Free)	28	47	24	30	30	44	26	19
François-Henri Pinault (Groupe Kering)	27	27	26	25	36	43	25	16
Vincent Bolloré (Groupe Bolloré)	26	27	17	21	26	35	29	19

Contacts

Merci de noter que toute diffusion de ces résultats doit être accompagnée des éléments techniques suivants : le **nom de l'institut**, le **nom du commanditaire** de l'étude, la **méthode d'enquête**, les **dates de réalisation** et la **taille de l'échantillon**.

Suivez l'actualité de Harris Interactive sur :



www.harris-interactive.com



[Facebook](https://www.facebook.com/harrisinteractive)



[Twitter](https://twitter.com/harrisinteractive)



[LinkedIn](https://www.linkedin.com/company/harrisinteractive)

Contacts Harris Interactive en France :

- Jean-Daniel Lévy – Directeur délégué - Stratégies politiques et d'opinion - 06 63 38 77 61 - jdlevy@harrisinteractive.fr
- Pierre-Hadrien Bartoli – Directeur des études politiques – 06 85 90 84 13 – phbartoli@harrisinteractive.fr